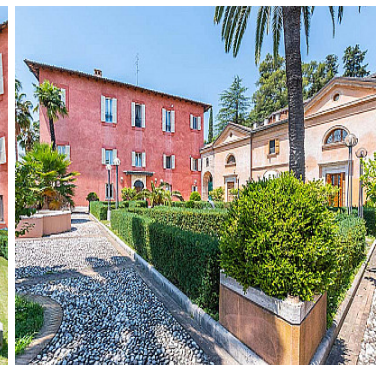


DOM NA SPRZEDAŻ

liczba pokoi: 15, pow. całkowita: 2 495,00 m², pow. działki: 85 000,00 m²,

Ascoli Piceno

Cena **12 800 000** €



Pierwsze dowody na istnienie tej posiadłości pochodzą z XV wieku, ale wydaje się, że może ona być zbudowana na ruinach znacznie starszego miejsca. Spanning na powierzchni 8,5 ha, ten niesamowity majątek obejmuje główną willę, dependance dla gości z załączonym prywatnej kaplicy, sala recepcyjna dla bankietów i wydarzeń, dom strażnika i kilka innych budynków gospodarczych - wszystko otoczone bujną roślinnością z włoskich ogrodów, lasów i gaju cytrusowego.

Główna willa

Bardziej niż willa, główny budynek jest twierdzą-domem i można to od razu zauważyć po dużych i solidnych

murach obwodowych otaczających ogród.

Rozłożona na całkowitej powierzchni około 1.100 metrów kwadratowych, willa przeszła kilka renowacji aż do lat 90-tych, kiedy to została gruntownie odnowiona i otrzymała obecny wygląd. Dziś dom jest przywrócony do dawnej świetności, z poszanowaniem jego historii, ale bardzo z nowoczesnymi cechami. Podczas gdy freski z 1600 roku znalezione pod fałszywymi sklepieniami i niektóre podłogi zostały odzyskane, inne chodniki zostały całkowicie przebudowane poprzez wybór płytek, które doskonale pasują do oryginalnego stylu willi.

Parter:

Hol wejściowy ze sklepieniami sufitami prowadzi do studia o powierzchni 32 m² po prawej stronie. Po lewej stronie mamy dostęp do części dziennej, która charakteryzuje się typowym układem serii pokoi w rzędzie: pokoje korzystają z nowych fresków na sufitach, namalowanych przez Williama Xerrę, i zostały zaaranżowane jako dwa pokoje wypoczynkowe, duża i mała jadalnia oraz przestronna kuchnia z wielką centralną wyspą. Kuchnia wykończona jest malowanymi na zamówienie płytkami ceramicznymi, przedstawiającymi owoce i zwierzęta.

Kuchnia jest połączona z dużą spiżarnią, z klatką schodową prowadzącą w dół do podziemnej piwnicy, doskonałej do przechowywania kolekcji win i gdzie, jak się mówi, dwa zaklęcia zostały rzucone na papieża Urbano VIII w 1600 roku. Kuchnia jest również bezpośrednio połączona z ogrodem z wybrukowanym obszarem, idealnym na kolację al-fresco pod cieniem wysokich drzew.

Na tym piętrze znajdują się również dwie łazienki oraz winda łącząca wszystkie piętra.

Pierwsze piętro:

Konwencjonalnie w tego typu willach, pierwsze piętro jest tak zwanym "szlacheckim piętrem", triumfem piękna i elegancji, nadanym głównie przez freskowane sufity. Tutaj odnaleziono i przywrócono do życia freski z lat 1600 i 1800.

Z wielkiej klatki schodowej wchodzi się do salonu, z oryginalnym kominkiem, oryginalną podłogą i widokiem na ogród włoski. To tutaj rodziny mogą się spotykać i gromadzić. Reszta to ciąg fresków w formalnych pokojach, w tym wspaniały pokój muzyczny.

Piętro obsługuje bardzo duża łazienka, połączona z dwoma pokojami, z których jeden jest z kolei połączony korytarzem z prywatną kaplicą znajdującą się w sąsiednim budynku.

II piętro:

Na najwyższym piętrze znajduje się duży hol z szafami służący czterem apartamentom sypialnianym, wszystkie z przestronnymi łazienkami en-suite, w tym główna sypialnia, która zajmuje ponad 70 m² i ma swój prywatny i zaciszny balkon z widokiem na ogrody i dolinę Tronto.

Ta wspaniała rezydencja w południowym Le Marche cieszy się licznymi budynkami gospodarczymi. Główne z nich są wymienione poniżej:

Stacja kolejowa

W pobliżu głównej willi i połączony z nią za pomocą zawieszonego korytarza, znajduje się stary dworzec (stazione di posta w języku włoskim): dependance dla gości, które mogą być również wykorzystywane jako dom dla

teściów, mierząc ponad 460 mkw.

W skład dependance wchodzi hol wejściowy, bezpośrednio połączony z podwójnym salonem, który z kolei jest połączony z jadalnią i przestronną kuchnią typu open space. Cała ta przestrzeń charakteryzuje się ceglanyimi sklepieniami krzyżowymi. Spiralna klatka schodowa prowadzi na pierwsze piętro, gdzie znajdują się cztery sypialnie i trzy łazienki. Czwarta łazienka znajduje się na parterze. Na najwyższym piętrze znajduje się uroczy taras ze spektakularnym widokiem 180° na prywatne ogrody, Morze Adriatyckie i dolinę Tronto rozciągającą się na góry.

W budynku znajduje się poświęcona prywatna kaplica (ok. 65 m²), w której mogą być odprawiane prywatne uroczystości rodzinne. W przeszłości odbywały się w niej najważniejsze uroczystości w wiosce, w których uczestniczyli ludzie na dole, podczas gdy rodzina siedziała na górze. W kaplicy znajduje się obraz Alejo de Vera z 1873 roku.

Stary Młyn

Jest to jeden z najcenniejszych budynków gospodarczych ze względu na wielkość pomieszczeń i technikę budowy zastosowaną do sklepienia. Mierzy ponad 350 m² na dwóch piętrach plus antresola. Obecnie wykorzystywana jest jako sala imprezowa i miejsce spotkań kulturalnych.

Duża sala na poziomie ogrodu, będąca przestrzenią otwartą, doskonale nadaje się na przyjęcia lub wystawy sztuki. Niższe piętro zajmuje kuchnia przemysłowa, dwie łazienki, trochę miejsca do przechowywania i wspinały sklepiony pokój, bezpośrednio połączony z portykiem o powierzchni 38 m² z widokiem na basen. Dzięki temu jest to idealna przestrzeń, którą można cieszyć się również podczas przyjęć przy basenie.

Dom Strażnika

Naprzeciwko dawnego młyna znajduje się duży dom strażnika, który mierzy około 270 m² na dwóch piętrach, z dużym garażem i magazynem na niższym poziomie i domem rozwijającym się na wyższym piętrze z kuchnią, salonem, dwoma / trzema sypialniami i dwiema łazienkami.

Pozostałe budynki gospodarcze są rozłożone na 8,5 ha i obejmują ceglany piec, drewnię, wolierę dla ptaków, budę i duży zbiornik wody.

Ogród

Ogród jest arcydziełem architektury krajobrazu. Kiedy obecni właściciele kupili nieruchomość, wszystko było w stanie dzikim. Staranne i drobiazgowo badania doprowadziły do obecnej konfiguracji. Wśród najbardziej uderzających elementów jest z pewnością włoski ogród, otoczony budynkami, który cieszy się południową ekspozycją i zapierającymi dech w piersiach widokami na dolinę Tronto.

To właśnie stąd rozpoczyna się przyjemny spacer wzdłuż trzech tarasów ogrodów formalnych. Geometryczne, ale stonowane wzory zostały stworzone również na drugim tarasie, dobrze widocznym z górnego poziomu. Na zachodzie stworzono wspinały ogród różany, którego esencja odurza zmysły po przejściu.

Trzeci taras wita trawiastą ścieżką z około 300 drzewkami pomarańczowymi na przemian z żywopłotami z ligustru sinesis. Ten ogród oferuje gaj cytrusowy jak żaden inny w środkowych Włoszech.

Kontynuując spacer, wracając na szczyt dociera się do lasu. Tutaj właściciele, wspólnie z architektem krajobrazu, woleli pozostawić niepokorny wygląd. Jednak podczas spaceru ścieżkami zdajesz sobie sprawę, że żaden zakątek nie został pozostawiony przypadkowi i że każdy z nich oferuje Ci inną reakcję emocjonalną, oprócz różnych sposobów, w jakie można się nimi cieszyć. Z dalszego zakątka rozciąga się widok na pobliską wioskę.

Basen o wymiarach 15m na 6,5m znajduje się na najniższym poziomie, dzięki czemu zyskuje prywatność od głównej willi. Również obszar basenu został precyzyjnie i skrupulatnie opracowany: wokół niego pozostawiono trochę miejsca na leżaki; obok niego stworzono miejsce do grillowania, aby urządzać wesołe przyjęcia przy basenie. Poprzez duże schody, kilka stopni prowadzi z powrotem do dużego portyku dawnego młyna.

Ogrody te są wspaniałe, gdy podziwia się je z tego samego poziomu, ale są jeszcze piękniejsze, gdy widzi się je z góry, ponieważ można podziwiać ich doskonałą i miłą dla oka geometrię.

Liczba pokoi	15	Symbol	156/RLB/ODS
Rodzaj nieruchomości	DOM	Rodzaj transakcji	SPRZEDAŻ
Status	AKTUALNA	Rodzaj rynku	WTÓRNY
Cena	60 385 280, 00 PLN	Cena w EURO	12 800 000, 00 €
Cena za m2	24 202, 52 PLN	Cena za m2 w EURO	5 130, 26 €
Kraj	Włochy	Województwo	Le Manche
Miejscowość	Ascoli Piceno	Powierzchnia całkowita	2 495, 00 m²
Powierzchnia działki	85 000, 00 m²	Typ kuchni	ODDZIELNA
Liczba łazienek	15	Liczba pięter [wliczając parter]	2



Realty Bridge
ul. Chmielna 73
+48 509 789 789
info@realty-bridge.com



Realty Bridge

info@realty-bridge.com

Więcej ofert na stronie **www.realty-bridge.com**